

**ОДОБРЕНЫ**  
на заседании  
Правительственной комиссии  
по предупреждению и ликвидации  
чрезвычайных ситуаций и  
обеспечению пожарной

(протокол от «19» ноября 2024 г. № 15)

**Рекомендации**  
**по разработке, согласованию и утверждению Федерального плана действий**  
**по предупреждению и ликвидации чрезвычайных ситуаций**

Москва – 2024

## Содержание

Принятые сокращения.....	3
I. Общие положения.....	4
II. Разработка, согласование и утверждение Федерального плана действий по предупреждению и ликвидации чрезвычайных ситуаций.....	4
Приложение № 1.....	16
Образец оформления титульного листа Федерального плана действий по предупреждению и ликвидации чрезвычайных ситуаций.....	16
Структура карты Федерального плана действий по предупреждению и ликвидации чрезвычайных ситуаций.....	17
Формы сведений, наносимых на Федеральный план действий по предупреждению и ликвидации чрезвычайных ситуаций.....	18
Приложение № 2.....	28
Образец оформления титульного листа плана по смягчению рисков и реагированию на чрезвычайные ситуации в паводкоопасном периоде на территории Российской Федерации.....	28
Структура карты плана по смягчению рисков и реагированию на чрезвычайные ситуации в паводкоопасном периоде на территории Российской Федерации.....	29
Формы сведений, наносимых на план по смягчению рисков и реагированию на чрезвычайные ситуации в паводкоопасном периоде на территории Российской Федерации.....	30
Приложение № 3 .....	35
Образец оформления титульного листа плана предупреждения и ликвидации чрезвычайных ситуаций, вызванных ландшафтными (природными) пожарами на территории Российской Федерации.....	35
Структура карты плана предупреждения и ликвидации чрезвычайных ситуаций, вызванных ландшафтными (природными) пожарами на территории Российской Федерации.....	36
Формы сведений, наносимых на план предупреждения и ликвидации чрезвычайных ситуаций, вызванных ландшафтными (природными) пожарами на территории Российской Федерации.....	37

**Принятые сокращения**

АЗ РФ	–	арктическая зона Российской Федерации
АСДНР	–	аварийно-спасательные и другие неотложные работы
ГУ НЦУКС	–	Главное управление «Национальный центр управления в кризисных ситуациях» МЧС России
ДЗЗ	–	дистанционное зондирование Земли
ИОС	–	исполнительный орган субъекта Российской Федерации
МЧС России	–	Министерство Российской Федерации по делам гражданской обороны, чрезвычайным ситуациям и ликвидации последствий стихийных бедствий
ПУ	–	пункт управления
РСЧС	–	единая государственная система предупреждения и ликвидации чрезвычайных ситуаций
Федеральный план действий	–	федеральный план действий по предупреждению и ликвидации чрезвычайных ситуаций
Ф и ТП РСЧС	–	функциональные и территориальные подсистемы РСЧС
ФОИВ	–	федеральные органы исполнительной власти
ФП РСЧС	–	функциональные подсистемы РСЧС
ЧС	–	чрезвычайная ситуация

## **I. Общие положения**

1. Рекомендации по разработке, согласованию и утверждению Федерального плана действий по предупреждению и ликвидации чрезвычайных ситуаций (далее – рекомендации) разработаны в соответствии с требованиями Федерального закона от 21 декабря 1994 г. № 68-ФЗ «О защите населения и территорий от чрезвычайных ситуаций природного и техногенного характера», постановлений Правительства Российской Федерации от 30 января 2003 г. № 794 «О единой государственной системе предупреждения и ликвидации чрезвычайных ситуаций» и от 8 ноября 2013 г. № 1007 «О силах и средствах единой государственной системы предупреждения и ликвидации чрезвычайных ситуаций».

2. Федеральный план действий определяет объем, организацию, порядок, способы и сроки выполнения мероприятий по предупреждению, ликвидации и (или) снижению негативных последствий ЧС федерального и межрегионального характера, по защите населения, территорий, материальных ценностей при угрозе и возникновении ЧС федерального и межрегионального характера, а также проведению АСДНР, в том числе привлекаемые для этого силы и средства федеральных органов исполнительной власти в случае недостаточности сил и средств исполнительных органов субъектов Российской Федерации, оказавшихся в зоне ЧС.

3. Федеральный план действий является информационно-справочным документом, обеспечивающим деятельность органов управления РСЧС при поддержке принятия решений и контроль действий сил и средств РСЧС при угрозе и возникновении ЧС федерального и межрегионального характера.

## **II. Разработка, согласование и утверждение Федерального плана действий по предупреждению и ликвидации чрезвычайных ситуаций**

4. Разработку Федерального плана действий осуществляет ГУ НЦУКС совместно с заинтересованными структурными подразделениями центрального аппарата МЧС России (Департамент гражданской обороны и защиты населения, Департамент спасательных формирований, Департамент информационных технологий и связи, Департамент Государственной инспекции по маломерным судам, Департамент образовательной и научно-технической деятельности, Департамент тылового и технического обеспечения, Главное управление пожарной охраны, Управление авиации и авиационно-спасательных технологий. Перечень указанных подразделений может быть изменен при необходимости) во взаимодействии с ФОИВ<sup>1</sup> в пределах своих полномочий и в соответствии с решением Правительственной комиссии по предупреждению и ликвидации чрезвычайных ситуаций и обеспечению пожарной безопасности.

---

<sup>1</sup> ФОИВ, которые в соответствии с постановлением Правительства Российской Федерации от 8 ноября 2013 г. № 1007 «О силах и средствах единой государственной системы предупреждения и ликвидации чрезвычайных ситуаций» имеют силы и средства постоянной готовности федерального уровня РСЧС и/или в соответствии с постановлением Правительства Российской Федерации от 30 декабря 2003 г. № 794 «О единой государственной системе предупреждения и ликвидации чрезвычайных ситуаций» формируют ФП РСЧС.

5. Разработка Федерального плана действий выполняется в два этапа и включает в себя:

5.1. На первом этапе:

изучение и анализ законодательной и нормативной правовой базы по организации и осуществлению мероприятий в области защиты населения и территорий от ЧС;

сбор и обобщение полученных от ФОИВ, государственных корпораций (компаний), ИОС, органов местного самоуправления и организаций сведений о составе сил и средств, привлекаемых для предупреждения и ликвидации ЧС.

В рамках сбора и обобщения необходимых исходных данных предусматриваются:

выявление объектов и территорий, представляющих потенциальную опасность для населения;

проведение глубокого и всестороннего анализа по многолетним статистическим наблюдениям характера и видов ЧС, которые имели место на территории (объекте), величин ущерба, сроков выполнения мероприятий ликвидации ЧС, привлекаемых сил и средств для ликвидации их последствий;

получение сведений о территории и численности населения, которое может оказаться в зонах ЧС.

С учетом специфики местных условий могут подготавливаться и другие исходные данные.

5.2. На втором этапе осуществляется практическая разработка и оформление Федерального плана действий.

6. К Федеральному плану действий прилагаются план по смягчению рисков и реагированию на ЧС в паводкоопасном периоде на территории Российской Федерации и план предупреждения и ликвидации ЧС, вызванных ландшафтными (природными) пожарами на территории Российской Федерации (далее – планы-приложения).

7. Планы-приложения являются неотъемлемой частью Федерального плана действий.

8. Федеральный план действий и планы-приложения оформляются в виде карт и текстовых документов, содержание которых определяется рекомендациями.

9. Общие требования к оформлению текстовых документов и карт Федерального плана действий и планов-приложений:

9.1. Текстовый документ:

разрабатывается на листах стандартной бумаги формата А3 и сшивается (брошюруется), ориентация страниц альбомная (сшивание производится по короткой стороне листа), шрифт текста «Times New Roman» или его метрический аналог, формат шрифта в тексте – 13 или 14, в таблицах – 12 или 10, формат шрифта в заголовках разделов и глав – 16 полужирный, в заголовках отдельных пунктов – 13 или 14 полужирный;

печатаение текста производится на каждой странице, номер страницы проставляется сверху посередине;

Федеральный план действий и планы-приложения имеют следующую структуру:

титульный лист (образцы оформления титульного листа Федерального плана действий и планов-приложений представлены в приложениях № 1 – 3 к настоящим рекомендациям);

список сокращений (при необходимости);

содержание.

#### 9.2. Карта:

оформляется с использованием компьютерной графики, рекомендуемый размер печати 1500x1000 мм;

окаймляется по периметру багетом, при этом координатная сетка сохраняется;

при хранении складывается по формату листа А4, в правом верхнем углу на оборотной стороне наклеивается титульный лист с необходимыми реквизитами;

при разработке рекомендуется использовать требования «ГОСТ Р 42.0.03-2016. Национальный стандарт Российской Федерации. Гражданская оборона. Правила нанесения на карты прогнозируемой и сложившейся обстановки при ведении военных конфликтов и чрезвычайных ситуаций природного и техногенного характера. Условные обозначения»;

в случаях применения непредусмотренных указанным стандартом обозначений и знаков, их значение должно быть расшифровано в таблице «Условные обозначения», размещаемой в правом нижнем углу;

все надписи располагаются параллельно нижнему (верхнему) обрезу карты, и могут быть сделаны на свободном месте со стрелкой к условному знаку;

написание букв и цифр осуществляется без связей, сообразуя их размер с масштабом карты;

данные обстановки наносят тонкими линиями и установленными условными знаками (обозначениями), не затемняя топографическую основу и надписей на ней;

органы управления наносят так, чтобы вертикальная линия условного знака (флажка) у основания упиралась в точку его фактического нахождения на местности.

10. Текстовый документ Федерального плана действий включает в себя следующие разделы:

10.1. Раздел «Географическая характеристика территории Российской Федерации» отражает информацию о территории Российской Федерации, в том числе географическое расположение, общую площадь и площадь водной поверхности, протяженность территории, омывание водами морей и океанов, общую протяженность границ (из них водных и сухопутных), количество часовых поясов, температурный режим, общий состав федеральных округов и субъектов Российской Федерации, наибольшие и наименьшие по площади и количеству населения субъекты Российской Федерации, количество городов и поселков городского типа, геологическую структуру и рельеф, водообеспеченность, протяженность рек, суммарный речной сток, площадь и характеристику лесного фонда и лесов, не входящих в лесной фонд, наибольшие и наименьшие значения

лесистости (отношение площади лесопокрытых земель к общей площади суши), количество, площадь и общие запасы озерных вод, количество, площадь и объем водохранилищ, природные зоны, характеристику АЗ РФ, в том числе площадь сухопутных территорий, островов, шельфовых и внутренних морей, субъекты Российской Федерации, составляющие АЗ РФ.

10.2. Раздел «Общая оценка возможной обстановки при возникновении ЧС федерального и межрегионального характера», который состоит из следующих подразделов:

10.2.1. Подраздел «Возможные ЧС природного характера» отражает информацию о рисках возникновения ЧС природного характера (природных пожаров, подтоплений (затоплений), землетрясений, опасных геологических явлений, опасных метеорологических явлений).

10.2.2. Подраздел «Возможные ЧС техногенного характера» отражает информацию о рисках возникновения ЧС техногенного характера (на транспорте, потенциально опасных объектах, системах жилищно-коммунального хозяйства).

10.2.3. Подраздел «Возможные ЧС, связанные с биологической опасностью» отражает информацию о рисках возникновения ЧС, связанных с биологической опасностью (эпидемии, эпифитотии, эпизоотии).

10.2.4. Подраздел «Опасности современного терроризма» отражает информацию о террористических угрозах и деятельности по предотвращению преступлений террористической направленности.

В подразделах 10.2.1-10.2.3 указываются зоны негативных воздействий от техногенных и природных ЧС, в том числе ЧС, связанных с биологической опасностью, масштабы последствий от них, а также прогноз численности пострадавшего населения, исходя из анализа многолетних данных произошедших аварий, катастроф, стихийных бедствий на территории Российской Федерации.

10.3. Раздел «Мероприятия, проводимые при угрозе и возникновении ЧС федерального и межрегионального характера», который состоит из следующих подразделов:

10.3.1. Подраздел «Организация выполнения мероприятий по предупреждению ЧС федерального и межрегионального характера, характерных для территории Российской Федерации» отражает информацию о документах по организации планирования и управления деятельностью Ф и ТП РСЧС и нормативных правовых актах Российской Федерации, регламентирующих организацию работы по предупреждению ЧС, характерных для территории Российской Федерации, а также превентивных мерах по уменьшению масштабов ЧС.

10.3.2. Подраздел «Основные мероприятия по предупреждению ЧС сезонного (циклического) характера, организация контроля их осуществления» отражает информацию о прогнозировании гидрологической обстановки, планировании мероприятий по предупреждению возможных ЧС, связанных с паводками, об основных целях охраны лесов от пожаров и о проведении первоочередных мероприятий по обеспечению пожарной безопасности в лесах, а также характеристике жилищно-коммунального комплекса и аварий в системе жизнеобеспечения населения.

10.3.3. Подраздел «Организация мониторинга и прогнозирования ЧС и обмен прогнозной информацией» отражает информацию о составе функциональной подсистемы мониторинга, лабораторного контроля и прогнозирования чрезвычайных ситуаций РСЧС, об организации мониторинга и прогнозирования ЧС и обмене прогнозной информацией.

10.3.4. Подраздел «Мероприятия, выполняемые при введении режима повышенной готовности» отражает информацию об осуществлении мероприятий, выполняемых органами управления и силами Ф и ТП РСЧС при введении режима повышенной готовности (с учетом возложенных задач и функций).

10.3.5. Подраздел «Мероприятия, выполняемые при введении режима ЧС» отражает информацию об осуществлении мероприятий, выполняемых органами управления и силами Ф и ТП РСЧС при введении режима ЧС (с учетом возложенных задач и функций).

10.4. Раздел «Оценка текущей обстановки и обеспечение безопасности на территории АЗ РФ», который состоит из следующих подразделов:

10.4.1. Подраздел «Возможные ЧС природного характера» отражает информацию об основных источниках природных ЧС в АЗ РФ.

10.4.2. Подраздел «Возможные ЧС техногенного характера» отражает информацию об основных источниках техногенных ЧС в АЗ РФ.

10.4.3. Подраздел «Расчет сил и средств для обеспечения безопасности на территории АЗ РФ» отражает информацию об общей численности объединенной группировки РСЧС в АЗ РФ, в том числе численность личного состава и техники, осуществляющей тушение пожаров, выполнение поисково-спасательных работ, проведение аварийно-спасательных и профилактических работ на опасных производственных объектах ведения горных работ и на объектах бурения и добычи нефти и газа, участие в поиске и спасании людей на водных объектах, а также информацию об основных функциях ФОИВ (Минздрав России, Минтранс России, ФМБА России), Госкорпорации «Росатом» и Госкорпорации «Роскосмос» по участию в указанных мероприятиях. Перечень ФОИВ может быть изменен при необходимости.

10.5. Раздел «Состав группировки сил и средств, привлекаемой для выполнения мероприятий при угрозе и возникновении ЧС федерального и межрегионального характера» отражает информацию о численности сил и средств (личный состав, наземная техника, воздушные суда и плавсредства) РСЧС федерального и регионального уровней, а также информацию о порядке привлечения при ликвидации ЧС сил и средств постоянной готовности ФП РСЧС, специально подготовленных сил и средств Вооруженных Сил Российской Федерации, других войск и воинских формирований, сил и средств органов внутренних дел, сил и средств РСЧС и дополнительных ресурсов в случае недостаточности сил и средств МЧС России.

10.6. Раздел «Организация управления при угрозе и возникновении ЧС федерального и межрегионального характера», который состоит из следующих подразделов:



10.6.1. Подраздел «Координационные органы РСЧС» отражает информацию о координационных органах РСЧС (на федеральном, межрегиональном, региональном, муниципальном и объектовом уровнях).

10.6.2. Подраздел «Постоянно действующие органы управления РСЧС» отражает информацию о постоянно действующих органах управления РСЧС (на федеральном, межрегиональном, региональном, муниципальном и объектовом уровнях).

10.6.3. Подраздел «Органы повседневного управления РСЧС» отражает информацию об органах повседневного управления РСЧС (на федеральном, межрегиональном, региональном, муниципальном и объектовом уровнях).

10.6.4. Подраздел «Организация руководства при ликвидации ЧС» отражает информацию об организации привлечения сил и средств при ликвидации ЧС в зависимости от ее характера, о назначении и ответственности руководителя ликвидации ЧС, а также принятии дополнительных мер по защите населения и территорий от ЧС, организации взаимодействия органов управления и сил, участвующих в ликвидации ЧС.

10.7. Раздел «Организация связи при угрозе и возникновении ЧС федерального и межрегионального характера», который состоит из следующих подразделов:

10.7.1. Подраздел «Места развертывания узлов связи ПУ» отражает информацию об узлах связи ПУ МЧС России.

10.7.2. Подраздел «Порядок обеспечения связи с ПУ органов управления РСЧС» отражает информацию об организации связи между ПУ органов управления РСЧС.

10.7.3. Подраздел «Порядок обеспечения связи при ликвидации ЧС» отражает информацию об организации связи с силами МЧС России, привлекаемыми к ликвидации ЧС, о последовательности организации связи от узлов связи ПУ в зоне ЧС.

10.7.4. Подраздел «Мероприятия по обеспечению безопасности связи» отражает информацию о планируемых мероприятиях по обеспечению безопасности связи (в режиме повседневной деятельности, в ходе ликвидации ЧС).

10.7.5. Подраздел «Организация связи взаимодействия» отражает информацию об организации связи взаимодействия с органами управления и силами Ф и ТП РСЧС.

10.7.6. Подраздел «Порядок организации управления системой связи РСЧС» отражает информацию об осуществлении управления системой связи РСЧС.

10.7.7. Подраздел «Время готовности системы связи» отражает информацию о времени готовности системы связи в зоне ЧС в соответствии с распорядительными документами МЧС России.

10.7.8. Подраздел «Расчет сил и средств связи» отражает информацию об определении и о согласовании расчета сил и средств связи МЧС России.

10.7.9. Подраздел «Резерв сил и средств связи» отражает информацию о резервах сил и средств связи (федеральный, межрегиональный и региональный

резервы, резерв связи подразделений МЧС России, резерв связи РСЧС (по согласованию).

10.8. Раздел «Организация информирования органов управления и сил РСЧС при угрозе и возникновении ЧС федерального и межрегионального характера» отражает информацию о порядке информирования органов управления и сил РСЧС при угрозе и возникновении ЧС федерального и межрегионального характера, об обеспечении выполнения мероприятий на федеральном и региональном уровнях, о поддержании состояния постоянной готовности к использованию систем оповещения органов управления.

11. Текстовый документ плана по смягчению рисков и реагированию на ЧС в паводкоопасном периоде на территории Российской Федерации включает в себя следующие разделы:

11.1. Раздел «Предпаводковая обстановка на территории Российской Федерации», который состоит из следующих подразделов:

11.1.1. Подраздел «Гидрометеорологическая обстановка» отражает информацию о гидрометеорологической обстановке в декабре, январе и феврале, характере погоды в первой половине марта и прогнозе погоды на вторую половину марта, прогнозируемых сроках вскрытия ото льда рек европейской и азиатской части страны, в том числе формирования опасных заторов льда при вскрытии рек.

11.1.2. Подраздел «Техногенная обстановка» отражает информацию об определении уязвимости техносферы в период весенних паводков, прогнозируемом количестве населенных пунктов, оставшихся без транспортного сообщения, и спланированных мероприятиях по их продовольственному, медицинскому и иному обеспечению, сведения о расположении, по данным территориальных органов МЧС России, в зонах возможного воздействия паводка: населенных пунктов, жилых домов, участков железных и автомобильных дорог, низководных мостов (автомобильных, пешеходных), бесхозных гидротехнических сооружений, социально значимых объектов, потенциально опасных объектов.

11.1.3. Подраздел «Биолого-социальная обстановка» отражает информацию о количестве мест опасных захоронений, а также хранения и утилизации отходов производства и потребления, в том числе твердых коммунальных отходов, подверженных возможному затоплению (подтоплению).

11.2. Раздел «Прогноз угроз ЧС в паводковый период» отражает информацию о наибольшем риске ЧС, обусловленных неблагоприятным развитием заторной и паводковой обстановки, риске развития чрезвычайной паводковой обстановки, наибольшем риске подтоплений населенных пунктов и объектов экономики (в результате весеннего половодья и интенсивного снеготаяния, наледевыми и тальми водами, склоновым стоком), риске ЧС, связанных с подтоплением населенных пунктов в результате пропуска весеннего половодья на водохранилищах и повышенных сбросов с гидроузлов, высоких рисках подтопления населенных пунктов в период активного весеннего снеготаяния в результате низкой пропускной способности и неисправности дренажных систем, а также превышением снеготаяния.

11.3. Раздел «Организация планирования и проведения превентивных мероприятий в период прохождения весеннего половодья на территории Российской Федерации» отражает информацию о спланированных превентивных мероприятиях силами и средствами Ф и ТП РСЧС, в том числе содержит сведения, по данным территориальных органов МЧС России, о спланированных мероприятиях на паводкоопасных участках, проводимых в целях снижения негативного воздействия паводка (берегоукрепительные работы, возведение защитных дамб, расчистка и спрямление русел рек, дноуглубительные работы), а также сведения о привлечении подрывных команд для проведения взрывных работ в превентивных целях.

11.4. Раздел «Организация управления и взаимодействия» отражает информацию о порядке организации управления и взаимодействия органов управления и сил РСЧС, в том числе взаимодействия при организации ликвидации ЧС, обусловленных весенним половодьем, с ФОИВ (МВД России, Минобороны России, Минприроды России (Росгидрометом, Росприроднадзором, Росводресурсами), Минцифры России, Минэнерго России, Росгвардией, Роспотребнадзором, Ростехнадзором), ИОС. Перечень ФОИВ может быть изменен при необходимости.

11.5. Раздел «Состав группировки сил и средств» отражает информацию о планируемом составе общей группировки сил и средств за Российскую Федерацию (личный состав, наземная техника, воздушные суда, плавсредства и беспилотные воздушные суда), в том числе от МВД России, МЧС России, Минобороны России, Минздрава России, Минприроды России (Росгидромета, Росводресурсов), Минтранса России (Росморречфлота), Минсельхоза России, Минцифры России, Роспотребнадзора, Ростехнадзора, организаций Госкорпорации «Росатом» и Госкорпорации «Роскосмос», а также за ФП РСЧС, территориальные подсистемы РСЧС, силы и средства федерального уровня. Перечень ФОИВ может быть изменен при необходимости.

11.6. Раздел «Организация связи», который состоит из следующих подразделов:

11.6.1. Подраздел «Места развертывания узлов связи ПУ» отражает информацию об узлах связи ПУ МЧС России.

11.6.2. Подраздел «Порядок обеспечения связи с ПУ органов управления РСЧС» отражает информацию об организации связи между ПУ органов управления РСЧС.

11.6.3. Подраздел «Порядок обеспечения связи при ликвидации ЧС» отражает информацию об организации связи с силами МЧС России, привлекаемыми к ликвидации ЧС, организации связи с подвижным ПУ.

11.6.4. Подраздел «Мероприятия по обеспечению безопасности связи» отражает информацию о планируемых мероприятиях по обеспечению безопасности связи (в режиме повседневной деятельности, в ходе ликвидации ЧС).

11.6.5. Подраздел «Организация связи взаимодействия» отражает информацию об организации связи взаимодействия с органами управления

и силами Ф и ТП РСЧС и организацию связи для оперативного взаимодействия в районах проведения АСДНР.

11.6.6. Подраздел «Порядок организации управления системой связи РСЧС» отражает информацию об осуществлении управления системой связи РСЧС.

11.6.7. Подраздел «Время готовности системы связи» отражает информацию о времени готовности системы связи в зоне ЧС в соответствии с распорядительными документами МЧС России.

11.6.8. Подраздел «Расчет сил и средств связи» отражает информацию об определении и согласовании расчета сил и средств связи МЧС России.

11.6.9. Подраздел «Резерв сил и средств связи» отражает информацию о резервах сил и средств связи (федеральный, межрегиональный и региональный резерв, резерв связи подразделений МЧС России, резерв связи РСЧС (по согласованию)).

11.7. Раздел «Организация космического мониторинга» отражает информацию об обеспечении действий органов управления РСЧС в рамках предупреждения и ликвидации ЧС, связанных с прохождением паводкоопасного периода, данными ДЗЗ, включая результаты их обработки, инструменты и сервисы.

11.8. Раздел «Организация материально-технического обеспечения» отражает информацию о материально-техническом обеспечении действий сил и средств РСЧС по ликвидации последствий ЧС, связанных с прохождением паводкоопасного периода, об основных задачах по организации материально-технического обеспечения в паводкоопасный период на территории Российской Федерации, а также о суммах (млн руб.) резервов материальных и финансовых ресурсов, созданных в субъектах Российской Федерации (по федеральным округам).

12. Текстовый документ плана предупреждения и ликвидации ЧС, вызванных ландшафтными (природными) пожарами на территории Российской Федерации включает в себя следующие разделы:

12.1. Раздел «Прогноз развития пожароопасной обстановки на территории Российской Федерации», который состоит из следующих подразделов:

12.1.1. Подраздел «Метеорологическая обстановка» отражает информацию об определении параметров пожароопасного сезона и сроках его начала.

12.1.2. Подраздел «Среднеголетние сроки (ранние и поздние) возникновения первых очагов ландшафтных (природных) пожаров» отражает информацию о начале появления первых очагов пожаров согласно среднеголетним данным, а также сведения по многолетним данным о наиболее ранних и наиболее поздних сроках появления первых очагов пожаров.

12.1.3. Подраздел «Распределение среднеголетних параметров пожарной обстановки» отражает информацию о наибольшем количестве очагов и наибольших площадях, пройденных ландшафтными (природными) пожарами (за весь пожароопасный сезон) по среднеголетним данным.

12.1.4. Подраздел «Прогноз ЧС, обусловленных ландшафтными (природными) пожарами на территории Российской Федерации» отражает информацию о прогнозируемом повышенном риске начала пожароопасного

сезона ранее среднемноголетних сроков (на 1 декаду и более), прогнозируемой повышенной вероятности превышения среднемноголетних значений параметров пожарной обстановки (очаги, площади).

12.2. Раздел «Организация планирования и проведения превентивных мероприятий в пожароопасный сезон на территории Российской Федерации» отражает информацию о превентивных мероприятиях, проводимых в пожароопасный сезон, в том числе мероприятий прогнозно-аналитического и организационно-оперативного характера, инженерно-технических и надзорно-профилактических.

12.3. Раздел «Организация управления и взаимодействия» отражает информацию о порядке организации управления и взаимодействия органов управления и сил РСЧС, в том числе взаимодействия при проведении мероприятий по предупреждению и ликвидации ЧС, вызванных ландшафтными (природными) пожарами на территории Российской Федерации, с ФОИВ (МВД России, Минобороны России, Минприроды России (Росгидрометом, Рослесхозом), Росгвардией), ИОС. Перечень ФОИВ может быть изменен при необходимости.

12.4. Раздел «Состав группировки сил и средств» отражает информацию о численности сил и средств (личный состав, наземная техника, воздушные суда, водосливные устройства и беспилотные воздушные суда), в том числе от: МВД России, МЧС России, Минобороны России, Минздрава России, Минприроды России (Росгидромета, Рослесхоза), Минтранса России (Росжелдора), Роспотребнадзора, Госкорпорации «Росатом» и Госкорпорации «Роскосмос», а также за ФП РСЧС, территориальные подсистемы РСЧС. Перечень ФОИВ может быть изменен при необходимости.

12.5. Раздел «Организация связи», который состоит из следующих подразделов:

12.5.1. Подраздел «Места развертывания узлов связи ПУ» отражает информацию об узлах связи ПУ МЧС России.

12.5.2. Подраздел «Порядок обеспечения связи с органами управления РСЧС» отражает информацию об организации связи с органами управления РСЧС.

12.5.3. Подраздел «Порядок обеспечения связи при ликвидации ЧС» отражает информацию об организации связи с подразделениями МЧС России, привлекаемыми к ликвидации ЧС, организации связи с подвижным ПУ.

12.5.4. Подраздел «Мероприятия по обеспечению безопасности связи» отражает информацию о планируемых мероприятиях по обеспечению безопасности связи (в режиме повседневной деятельности, в ходе ликвидации ЧС).

12.5.5. Подраздел «Организация связи взаимодействия» отражает информацию об организации связи взаимодействия с органами управления и силами Ф и ТП РСЧС и организацию связи для оперативного взаимодействия в районах проведения АСДНР.

12.5.6. Подраздел «Порядок организации управления системой связи РСЧС» отражает информацию об осуществлении управления системой связи РСЧС.

12.5.7. Подраздел «Время готовности системы связи» отражает информацию о времени готовности системы связи в зоне ЧС в соответствии с распорядительными документами МЧС России.

12.5.8. Подраздел «Расчет сил и средств связи» отражает информацию об определении и согласовании расчета сил и средств связи.

12.5.9. Подраздел «Резерв сил и средств связи» отражает информацию о резервах сил и средств связи (федеральный, межрегиональный и региональный резервы, резерв связи подразделений МЧС России, резерв связи РСЧС).

12.6. Раздел «Организация космического мониторинга» отражает информацию об обеспечении действий органов управления РСЧС в рамках предупреждения и ликвидации ЧС, вызванных ландшафтными (природными) пожарами, данными ДЗЗ, включая результаты их обработки, инструменты и сервисы.

12.7. Раздел «Организация материально-технического обеспечения» отражает информацию о материально-техническом обеспечении действий сил и средств РСЧС по ликвидации последствий ЧС, связанных с прохождением пожароопасного сезона, основных задачах по организации материально-технического обеспечения в пожароопасный сезон на территории Российской Федерации, а также о суммах (млн руб.) резервов материальных и финансовых ресурсов, созданных в субъектах Российской Федерации (по федеральным округам).

13. Рекомендуемая структура карты Федерального плана действий и карт планов-приложений, а также формы сведений, наносимых на данные карты, представлены в приложениях № 1 – 3 к рекомендациям в виде схем и табличном виде.

При необходимости актуализации информации, в том числе связанной с проведением организационно-штатных мероприятий, структура карт Федерального плана действий и планов-приложений, а также формы сведений, наносимых на данные карты, могут быть скорректированы.

14. Федеральный план действий:

14.1. Подписывается начальником ГУ НЦУКС.

14.2. Согласовывается с руководителями (заместителями руководителей) соответствующих ФОИВ и с руководителями заинтересованных структурных подразделений центрального аппарата МЧС России, указанных в пункте 4 рекомендаций.

14.3. Утверждается протоколом заседания Правительственной комиссии по предупреждению и ликвидации чрезвычайных ситуаций и обеспечению пожарной безопасности.

15. Федеральный план действий хранится в печатном и электронном видах в ГУ НЦУКС.

16. Срок действия Федерального плана действий – пять лет, после чего он подлежит переработке.

17. Корректировка Федерального плана действий осуществляется в ходе формирования ежегодного государственного доклада о состоянии защиты населения и территорий Российской Федерации от ЧС природного и техногенного

характера до 1 апреля по состоянию на 1 марта текущего года, в том числе перед началом опасного периода возникновения ЧС циклического характера. Корректировка Федерального плана действий проводится внесением необходимых изменений.

Приложение № 1  
к рекомендациям по разработке,  
согласованию и утверждению  
Федерального плана действий по

предупреждению и ликвидации  
чрезвычайных ситуаций

**Образец оформления титульного листа Федерального плана действий  
по предупреждению и ликвидации чрезвычайных ситуаций**

СОГЛАСОВАНО

Заместитель Министра Российской Федерации  
по делам гражданской обороны, чрезвычайным  
ситуациям и ликвидации последствий  
стихийных бедствий

генерал-полковник

В.Н. Яцуценко

УТВЕРЖДЕН

протоколом заседания  
Правительственной комиссии  
по предупреждению и ликвидации  
чрезвычайных ситуаций и обеспечению  
пожарной безопасности  
от \_\_\_\_\_ 20\_\_ г. № \_\_\_\_

« \_\_\_\_ » \_\_\_\_\_ 20\_\_ года

**ФЕДЕРАЛЬНЫЙ ПЛАН ДЕЙСТВИЙ  
ПО ПРЕДУПРЕЖДЕНИЮ И ЛИКВИДАЦИИ  
ЧРЕЗВЫЧАЙНЫХ СИТУАЦИЙ**

по состоянию на «01» марта \_\_\_\_ г.



# Структура карты Федерального плана действий по предупреждению и ликвидации чрезвычайных ситуаций

<p style="text-align: center;">20 мм</p> <p style="text-align: center;">СОГЛАСОВАН</p> <p style="text-align: center;">Заместитель Министра Российской Федерации по делам гражданской обороны, чрезвычайным ситуациям и ликвидации последствий стихийных бедствий</p> <p style="text-align: center;">звание      подпись      инициалы, фамилия</p> <p style="text-align: center;">"___" _____ 20__ года</p>	<p style="text-align: center;">20 мм</p> <p style="text-align: center;"><b>ФЕДЕРАЛЬНЫЙ ПЛАН ДЕЙСТВИЙ</b></p> <p style="text-align: center;"><b>по предупреждению и ликвидации чрезвычайных ситуаций</b></p> <p>На картографическую основу рекомендуется нанести (обозначить):</p> <p>государственную границу Российской Федерации;</p> <p>границы и наименования федеральных округов;</p> <p>границы и наименования субъектов Российской Федерации;</p> <p>расположения и наименования территориальных органов МЧС России;</p> <p>расположения и наименования административных центров субъектов Российской Федерации;</p> <p>расположения и наименования спасательных воинских формирований МЧС России;</p> <p>расположения и наименования профессиональных аварийно-спасательных формирований МЧС России (в том числе их филиалов при наличии), выполняющих поисково-спасательные работы;</p> <p>расположения и наименования военизированных горноспасательных частей МЧС России;</p> <p>расположения и наименования противотанковых военизированных частей, находящихся в ведении МЧС России;</p> <p>расположения и наименования авиационно-спасательных центров МЧС России и федерального государственного бюджетного учреждения «Авиационно-спасательная компания МЧС России»;</p> <p>расположения и наименования образовательных организаций высшего образования МЧС России;</p> <p>расположения и наименования органов командования военными округами;</p> <p>расположения станций приема космической информации;</p> <p>границы зон ответственности филиалов космического мониторинга;</p> <p>расположения и наименования федерального значения (первого и второго классов);</p> <p>расположения и наименования административных центров субъектов Российской Федерации и городов федерального значения;</p> <p>северный полярный круг, Арктическую зону Российской Федерации, трассу Северного морского пути, морские порты;</p> <p>расположения и наименования бассейнов основных рек, водохранилищ (крупнейших по площади);</p> <p>расположения и наименования гидроэлектростанций мощностью свыше 1000 МВт;</p> <p>численные значения и цветовое обозначение уровней потенциальных опасностей для жизнедеятельности населения, обусловленных чрезвычайными ситуациями, пожарами и происшествиями на водных объектах, по субъектам Российской Федерации</p>	<p style="text-align: center;">20 мм</p> <p style="text-align: center;">Сведения о группировке сил, привлекаемой для выполнения мероприятий при угрозе и возникновении чрезвычайных ситуаций (в виде таблиц: федеральный и региональный уровни)</p>	<p style="text-align: center;">20 мм</p> <p style="text-align: center;">Сведения о группировке воздушных судов, привлекаемой для выполнения мероприятий при угрозе и возникновении чрезвычайных ситуаций (в виде таблиц: федеральный и региональный уровни)</p>	<p style="text-align: center;">20 мм</p> <p style="text-align: center;">Сведения о группировке плавсредств, привлекаемой для выполнения мероприятий при угрозе и возникновении чрезвычайных ситуаций (в виде таблиц: федеральный и региональный уровни)</p>	<p style="text-align: center;">20 мм</p> <p style="text-align: center;">Схема организации связи</p>	<p style="text-align: center;">20 мм</p> <p style="text-align: center;">Структура органов управления РСЧС (в виде схемы)</p>	<p style="text-align: center;">20 мм</p> <p style="text-align: center;">Условные обозначения</p>
<p>Начальник Главного управления «Национальный центр управления в кризисных ситуациях» МЧС России</p> <p style="text-align: right;">звание      подпись      инициалы, фамилия</p>							

**Формы сведений, наносимых на Федеральный план действий  
по предупреждению и ликвидации чрезвычайных ситуаций**

**Сведения о группировке сил, привлекаемой для выполнения мероприятий  
при угрозе и возникновении чрезвычайных ситуаций (федеральный уровень)**

Наименование федерального органа исполнительной власти	Силы наблюдения и контроля, чел.		Силы ликвидации чрезвычайных ситуаций, чел.		Итого сил федерального уровня для выполнения мероприятий при угрозе и возникновении чрезвычайных ситуаций, чел.
	всего	из них на дежурстве (силы постоянной готовности)	всего	из них на дежурстве (силы постоянной готовности)	
<b>МВД России</b>					
<b>МЧС России</b>					
<b>Минобороны России</b>					
<b>Минздрав России</b> <i>Всероссийская служба</i>					
<b>Минобрнауки России</b>					
<b>Минприроды России</b> <i>Росгидромет</i>					
<i>Росприроднадзор</i>					
<i>Росводоресурсы</i>					
<i>Рослесхоз</i>					
<i>Роснедра</i>					
<b>Минпромторг России</b>					
<b>Минпросвещения России</b>					
<b>Минсельхоз России</b> <i>Росрыболовство</i>					
<i>Россельхознадзор</i>					
<b>Минстрой России</b>					
<b>Минтранс России</b> <i>Росавиация</i>					
<i>Росжелдор</i>					
<i>Росморречфлот</i>					
<b>Минтруд России</b>					
<b>Минцифры России</b>					
<b>Минэнерго России</b> <b>Росгвардия</b>					
<b>Роспотребнадзор</b>					
<b>Ростехнадзор</b>					
<b>Росрезерв</b>					
<b>ФМБА России</b>					
<b>ГК «Росатом»</b>					
<b>ГК «Роскосмос»</b>					
открытое акционерное общество «Российские железные дороги»					
<b>Итого:</b>					

**Сведения о группировке сил, привлекаемой для выполнения мероприятий  
при угрозе и возникновении чрезвычайных ситуаций  
(региональный уровень)**

Наименование федерального округа	Силы наблюдения и контроля, чел.		Силы ликвидации чрезвычайных ситуаций, чел.		Итого сил регионального уровня для выполнения мероприятий при угрозе и возникновении чрезвычайных ситуаций, чел.
	всего	из них на дежурстве (силы постоянной готовности)	всего	из них на дежурстве (силы постоянной готовности)	
<b>Дальневосточный федеральный округ</b>					
<i>в т.ч. от МЧС России</i>					
<b>Сибирский федеральный округ</b>					
<i>в т.ч. от МЧС России</i>					
<b>Уральский федеральный округ</b>					
<i>в т.ч. от МЧС России</i>					
<b>Приволжский федеральный округ</b>					
<i>в т.ч. от МЧС России</i>					
<b>Северо-Кавказский федеральный округ</b>					
<i>в т.ч. от МЧС России</i>					
<b>Южный федеральный округ</b>					
<i>в т.ч. от МЧС России</i>					
<b>Северо-Западный федеральный округ</b>					
<i>в т.ч. от МЧС России</i>					
<b>Центральный федеральный округ</b>					
<i>в т.ч. от МЧС России</i>					
<b>Донецкая Народная Республика</b>					
<i>в т.ч. от МЧС России</i>					
<b>Луганская Народная Республика</b>					
<i>в т.ч. от МЧС России</i>					
<b>Запорожская область</b>					
<i>в т.ч. от МЧС России</i>					
<b>Херсонская область</b>					
<i>в т.ч. от МЧС России</i>					
<b>Итого:</b>					
<i>в т.ч. от МЧС России</i>					

**Сведения о группировке средств, привлекаемой для выполнения мероприятий при угрозе и возникновении чрезвычайных ситуаций (федеральный уровень)**

Наименование федерального органа исполнительной власти	Автомобильная техника, ед.	Инженерная техника, ед.	Специальная техника, ед.	Итого техники федерального уровня для выполнения мероприятий при угрозе и возникновении чрезвычайных ситуаций, ед.
<b>МВД России</b>				
<b>МЧС России</b>				
<b>Минобороны России</b>				
<b>Минздрав России</b>				
<i>Всероссийская служба медицины катастроф</i>				
<b>Минобрнауки России</b>				
<b>Минприроды России</b>				
<i>Росгидромет</i>				
<i>Росприроднадзор</i>				
<i>Росводоресурсы</i>				
<i>Рослесхоз</i>				
<i>Роснедра</i>				
<b>Минпромторг России</b>				
<b>Минпросвещения России</b>				
<b>Минсельхоз России</b>				
<i>Росрыболовство</i>				
<i>Россельхознадзор</i>				
<b>Минстрой России</b>				
<b>Минтранс России</b>				
<i>Росавиация</i>				
<i>Росжелдор</i>				
<i>Росморречфлот</i>				
<b>Минтруд России</b>				
<b>Минцифры России</b>				
<b>Минэнерго России</b>				
<b>Росгвардия</b>				
<b>Роспотребнадзор</b>				
<b>Ростехнадзор</b>				
<b>Росрезерв</b>				
<b>ФМБА России</b>				
<b>ГК «Росатом»</b>				
<b>ГК «Роскосмос»</b>				
<b>открытое акционерное общество «Российские железные дороги»</b>				
<b>Итого:</b>				

**Сведения о группировке средств, привлекаемой для выполнения мероприятий при угрозе и возникновении чрезвычайных ситуаций (региональный уровень)**

Наименование федерального округа	Автомобильная техника, ед.	Инженерная техника, ед.	Специальная техника, ед.	Итого техники регионального уровня для выполнения мероприятий при угрозе и возникновении чрезвычайных ситуаций, ед.
<b>Дальневосточный федеральный округ</b>				
<i>в т.ч. от МЧС России</i>				
<b>Сибирский федеральный округ</b>				
<i>в т.ч. от МЧС России</i>				
<b>Уральский федеральный округ</b>				
<i>в т.ч. от МЧС России</i>				
<b>Приволжский федеральный округ</b>				
<i>в т.ч. от МЧС России</i>				
<b>Северо-Кавказский федеральный округ</b>				
<i>в т.ч. от МЧС России</i>				
<b>Южный федеральный округ</b>				
<i>в т.ч. от МЧС России</i>				
<b>Северо-Западный федеральный округ</b>				
<i>в т.ч. от МЧС России</i>				
<b>Центральный федеральный округ</b>				
<i>в т.ч. от МЧС России</i>				
<b>Донецкая Народная Республика</b>				
<i>в т.ч. от МЧС России</i>				
<b>Луганская Народная Республика</b>				
<i>в т.ч. от МЧС России</i>				
<b>Запорожская область</b>				
<i>в т.ч. от МЧС России</i>				
<b>Херсонская область</b>				
<i>в т.ч. от МЧС России</i>				
<b>Итого:</b>				
<i>в т.ч. от МЧС России</i>				

**Сведения о группировке воздушных судов, привлекаемой для выполнения мероприятий при угрозе и возникновении чрезвычайных ситуаций (федеральный уровень)**

Наименование федерального органа исполнительной власти	Вертолеты, ед.	Самолеты, ед.	Беспилотные воздушные суда		Итого воздушных судов федерального уровня для выполнения мероприятий при угрозе и возникновении чрезвычайных ситуаций, ед.
			вертолетного типа, ед.	самолетного типа, ед.	
МВД России					
МЧС России					
Минобороны России					
Минздрав России					
<i>Всероссийская служба медицины катастроф</i>					
Минобрнауки России					
Минприроды России					
<i>Росгидромет</i>					
<i>Росприроднадзор</i>					
<i>Росводоресурсы</i>					
<i>Рослесхоз</i>					
<i>Роснедра</i>					
Минпромторг России					
Минпросвещения России					
Минсельхоз России					
<i>Росрыболовство</i>					
<i>Россельхознадзор</i>					
Минстрой России					
Минтранс России					
<i>Росавиация</i>					
<i>Росжелдор</i>					
<i>Росморречфлот</i>					
Минтруд России					
Минцифры России					
Минэнерго России					
Росгвардия					
Роспотребнадзор					
Ростехнадзор					
Росрезерв					
ФМБА России					
ГК «Росатом»					
ГК «Роскосмос»					
открытое акционерное общество «Российские железные дороги»					
<b>Итого:</b>					

**Сведения о группировке воздушных судов, привлекаемой для выполнения мероприятий при угрозе и возникновении чрезвычайных ситуаций (региональный уровень)**

Наименование федерального округа	Вертолеты, ед.	Самолеты, ед.	Беспилотные воздушные суда			Итого воздушных судов регионального уровня для выполнения мероприятий при угрозе и возникновении чрезвычайных ситуаций, ед.
			вертолетного типа, ед.	самолетного типа, ед.	комбинированного типа, ед.	
<b>Дальневосточный федеральный округ</b>						
<i>в т.ч. от МЧС России</i>						
<b>Сибирский федеральный округ</b>						
<i>в т.ч. от МЧС России</i>						
<b>Уральский федеральный округ</b>						
<i>в т.ч. от МЧС России</i>						
<b>Приволжский федеральный округ</b>						
<i>в т.ч. от МЧС России</i>						
<b>Северо-Кавказский федеральный округ</b>						
<i>в т.ч. от МЧС России</i>						
<b>Южный федеральный округ</b>						
<i>в т.ч. от МЧС России</i>						
<b>Северо-Западный федеральный округ</b>						
<i>в т.ч. от МЧС России</i>						
<b>Центральный федеральный округ</b>						
<i>в т.ч. от МЧС России</i>						
<b>Донецкая Народная Республика</b>						
<i>в т.ч. от МЧС России</i>						
<b>Луганская Народная Республика</b>						
<i>в т.ч. от МЧС России</i>						
<b>Запорожская область</b>						
<i>в т.ч. от МЧС России</i>						
<b>Херсонская область</b>						
<i>в т.ч. от МЧС России</i>						
<b>Итого:</b>						
<i>в т.ч. от МЧС России</i>						

**Сведения о группировке плавсредств, привлекаемой для выполнения мероприятий при угрозе и возникновении чрезвычайных ситуаций (федеральный уровень)**

Наименование федерального органа исполнительной власти	Суда согласно Российскому Морскому Регистру Судостроительства	Суда согласно Российскому Речному Регистру	Маломерные суда (без учета судов на воздушной подушке)	Суда на воздушной подушке	Итого плавсредств федерального уровня для выполнения мероприятий при угрозе и возникновении чрезвычайных ситуаций, ед.
МВД России					
МЧС России					
Минобороны России					
Минздрав России					
Всероссийская служба медицины катастроф					
Минобрнауки России					
Минприроды России					
Росгидромет					
Росприроднадзор					
Росводресурсы					
Рослесхоз					
Роснедра					
Минпромторг России					
Минпросвещения России					
Минсельхоз России					
Росрыболовство					
Россельхознадзор					
Минстрой России					
Минтранс России					
Росавиация					
Росжелдор					
Росморречфлот					
Минтруд России					
Минцифры России					
Минэнерго России					
Росгвардия					
Роспотребнадзор					
Ростехнадзор					
Росрезерв					
ФМБА России					
ГК «Росатом»					
ГК «Роскосмос»					
открытое акционерное общество «Российские железные дороги»					
<b>Итого:</b>					



**Сведения о группировке плавсредств, привлекаемой для выполнения мероприятий при угрозе и возникновении чрезвычайных ситуаций (региональный уровень)**

Наименование федерального округа	Суда согласно Российскому Морскому Регистру Судостроительства	Суда согласно Российскому Речному Регистру	Маломерные суда (без учета судов на воздушной подушке)	Суда на воздушной подушке	Итого плавсредств регионального уровня для выполнения мероприятий при угрозе и возникновении чрезвычайных ситуаций, ед.
<b>Дальневосточный федеральный округ</b>					
<i>в т.ч. от МЧС России</i>					
<b>Сибирский федеральный округ</b>					
<i>в т.ч. от МЧС России</i>					
<b>Уральский федеральный округ</b>					
<i>в т.ч. от МЧС России</i>					
<b>Приволжский федеральный округ</b>					
<i>в т.ч. от МЧС России</i>					
<b>Северо-Кавказский федеральный округ</b>					
<i>в т.ч. от МЧС России</i>					
<b>Южный федеральный округ</b>					
<i>в т.ч. от МЧС России</i>					
<b>Северо-Западный федеральный округ</b>					
<i>в т.ч. от МЧС России</i>					
<b>Центральный федеральный округ</b>					
<i>в т.ч. от МЧС России</i>					
<b>Донецкая Народная Республика</b>					
<i>в т.ч. от МЧС России</i>					
<b>Луганская Народная Республика</b>					
<i>в т.ч. от МЧС России</i>					
<b>Запорожская область</b>					
<i>в т.ч. от МЧС России</i>					
<b>Херсонская область</b>					
<i>в т.ч. от МЧС России</i>					
<b>Итого:</b>					
<i>в т.ч. от МЧС России</i>					



## Структура органов управления РСЧС

## Координационные органы РСЧС

Правительственная комиссия по предупреждению и ликвидации чрезвычайных ситуаций и обеспечению пожарной безопасности

Комиссии по предупреждению и ликвидации чрезвычайных ситуаций и обеспечению пожарной безопасности федеральных органов исполнительной власти и государственных корпораций

## Постоянно действующие органы управления РСЧС

МЧС России. Образованные для решения задач в области защиты населения и территорий от чрезвычайных ситуаций подразделения федеральных органов исполнительной власти и государственных корпораций

Территориальные органы МЧС России, расположенные в субъектах Российской Федерации, в которых находятся центры соответствующих федеральных округов

## Органы повседневного управления РСЧС

Национальный центр управления в кризисных ситуациях МЧС России. Организации (подразделения), обеспечивающие деятельность федеральных органов исполнительной власти и государственных корпораций в области защиты населения и территорий от чрезвычайных ситуаций, управления силами и средствами, привлекаемыми и привлекаемыми для предупреждения и ликвидации чрезвычайных ситуаций, осуществления обмена информацией и оповещения населения о чрезвычайных ситуациях

Центры управления в кризисных ситуациях территориальных органов МЧС России, расположенных в субъектах Российской Федерации, в которых находятся центры соответствующих федеральных округов. Организации (подразделения) территориальных органов федеральных органов исполнительной власти межрегионального уровня, обеспечивающие деятельность этих органов в области защиты населения и территорий от чрезвычайных ситуаций, управления силами и средствами, привлекаемыми и привлекаемыми для предупреждения и ликвидации чрезвычайных ситуаций, осуществления обмена информацией и оповещения населения о чрезвычайных ситуациях на межрегиональном уровне

Комиссии по предупреждению и ликвидации чрезвычайных ситуаций и обеспечению пожарной безопасности субъектов Российской Федерации

Территориальные органы МЧС России

Центры управления в кризисных ситуациях территориальных органов МЧС России. Организации (подразделения) территориальных органов федеральных органов исполнительной власти по субъектам Российской Федерации и организации (подразделения) исполнительных органов субъектов Российской Федерации, обеспечивающие деятельность этих органов в области защиты населения и территорий от чрезвычайных ситуаций, управления силами и средствами, привлекаемыми и привлекаемыми для предупреждения и ликвидации чрезвычайных ситуаций, осуществления обмена информацией и оповещения населения о чрезвычайных ситуациях

Комиссии по предупреждению и ликвидации чрезвычайных ситуаций и обеспечению пожарной безопасности муниципальных образований

Создаваемые при органах местного самоуправления органы, специально уполномоченные на решение задач защиты населения и территорий от чрезвычайных ситуаций

Единые дежурно-диспетчерские службы муниципальных образований, подведомственные органам местного самоуправления. Дежурно-диспетчерские службы экстренных оперативных служб. Другие организации (подразделения), обеспечивающие деятельность органов местного самоуправления в области защиты населения и территорий от чрезвычайных ситуаций, управления силами и средствами, привлекаемыми и привлекаемыми для предупреждения и ликвидации чрезвычайных ситуаций, осуществления обмена информацией и оповещения населения о чрезвычайных ситуациях

Комиссии по предупреждению и ликвидации чрезвычайных ситуаций и обеспечению пожарной безопасности организаций, в полномочия которых входит решение вопросов по защите населения и территорий от чрезвычайных ситуаций, в том числе по обеспечению безопасности людей на водных объектах

Структурные подразделения организаций, специально уполномоченные на решение задач в области защиты населения и территорий от чрезвычайных ситуаций

Подразделения организаций, обеспечивающие их деятельность в области защиты населения и территорий от чрезвычайных ситуаций, управления силами и средствами, привлекаемыми и привлекаемыми для предупреждения и ликвидации чрезвычайных ситуаций, осуществления обмена информацией и оповещения населения о чрезвычайных ситуациях

Приложение № 2  
к рекомендациям по разработке,  
согласованию и утверждению  
Федерального плана действий по  
предупреждению и ликвидации  
чрезвычайных ситуаций

*Образец оформления титульного листа плана по смягчению рисков  
и реагированию на чрезвычайные ситуации в паводкоопасном периоде  
на территории Российской Федерации*

Приложение  
к Федеральному плану действий  
по предупреждению и ликвидации  
чрезвычайных ситуаций

**ПЛАН**  
**по смягчению рисков и реагированию**  
**на чрезвычайные ситуации в паводкоопасном**  
**периоде \_\_\_\_ года на территории**  
**Российской Федерации**

Москва  
20\_\_

## Структура карты плана по смягчению рисков и реагированию на чрезвычайные ситуации в паводкоопасном периоде на территории Российской Федерации

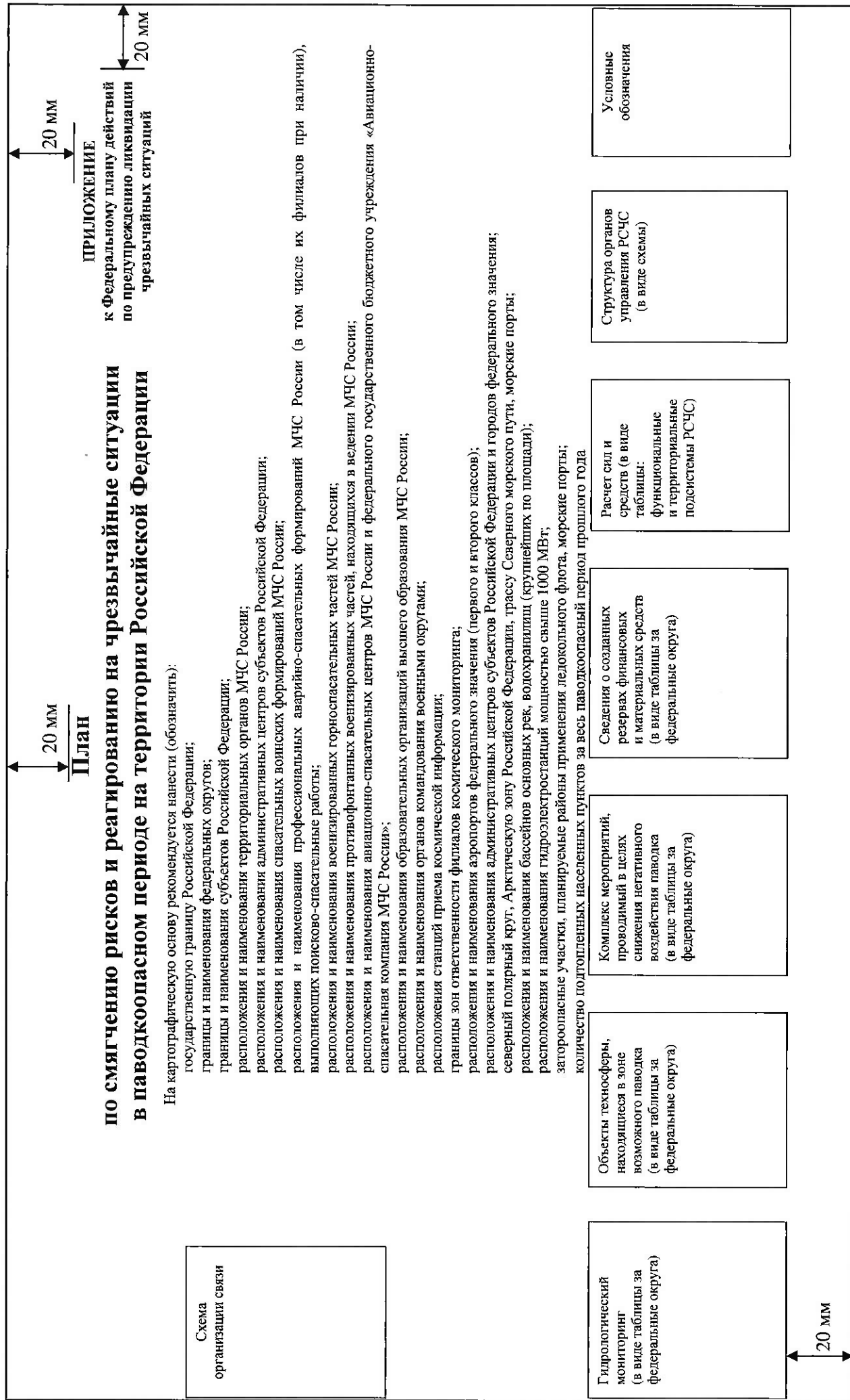


Схема  
организации связи

Гидрологический  
мониторинг  
(в виде таблицы за  
федеральные округа)

Объекты техносферы,  
находящиеся в зоне  
возможного паводка  
(в виде таблицы за  
федеральные округа)

Комплекс мероприятий,  
проводимый в целях  
снижения негативного  
воздействия паводка  
(в виде таблицы за  
федеральные округа)

Сведения о созданных  
резервах финансовых  
и материальных средств  
(в виде таблицы за  
федеральные округа)

Расчет сил и  
средств (в виде  
таблицы:  
функциональные  
и территориальные  
подсистемы РСЧС)

Структура органов  
управления РСЧС  
(в виде схемы)

Условные  
обозначения

20 мм

**Формы сведений, наносимых на план по смягчению рисков и реагированию на чрезвычайные ситуации  
в наводкоопасном периоде на территории Российской Федерации**

**Гидрологический мониторинг**

Наименование федерального округа (отдельного субъекта Российской Федерации)	Общее количество гидрологических постов	Гидрологические посты на реках и каналах			Всего гидрологических постов на реках и каналах	Озерные гидрологические посты	Морские гидрологические посты
		1-го разряда (ведущие полный объем наблюдений)	2-го разряда (ведущие полный объем наблюдений)	3-го разряда (ведущие полный объем наблюдений)			
Дальневосточный федеральный округ							
Сибирский федеральный округ							
Уральский федеральный округ							
Приволжский федеральный округ							
Южный федеральный округ							
Северо-Кавказский федеральный округ							
Северо-Западный федеральный округ							
Центральный федеральный округ							
Донецкая Народная Республика							
Луганская Народная Республика							
Запорожская область							
Херсонская область							
<b>ИТОГО:</b>							







### Сведения о созданных финансовых и материальных средствах

Наименование федерального округа (отдельного субъекта Российской Федерации)	Финансовый, миллионов рублей	Материальный, миллионов рублей
Дальневосточный федеральный округ		
Сибирский федеральный округ		
Уральский федеральный округ		
Приволжский федеральный округ		
Южный федеральный округ		
Северо-Кавказский федеральный округ		
Северо-Западный федеральный округ		
Центральный федеральный округ		
Донецкая Народная Республика		
Луганская Народная Республика		
Запорожская область		
Херсонская область		
<b>ИТОГО:</b>		

### Расчет сил и средств функциональных и территориальных подсистем РСЧС

Наименование федерального органа исполнительной власти (организации, подведомственные государственной корпорации), федерального округа (отдельного субъекта Российской Федерации)	Личный состав	Техника	Плавсредства	Воздушные суда	Беспилотные воздушные суда
функциональные подсистемы РСЧС					
МЧС России					
Минобороны России					
МВД России					
Минтранс России					
Минздрав России					
Минсельхоз России					
Минцифры России					
Росводресурсы					
Росгидромет					
Ростехнадзор					
Роспотребнадзор					
организации, подведомственные Госкорпорации «Роскосмос»					
организации, подведомственные Госкорпорации «Росатом»					
ИТОГО за функциональные подсистемы РСЧС:					
территориальные подсистемы РСЧС					
Дальневосточный федеральный округ					
Сибирский федеральный округ					
Уральский федеральный округ					
Приволжский федеральный округ					
Южный федеральный округ					
Северо-Кавказский федеральный округ					
Северо-Западный федеральный округ					
Центральный федеральный округ					
Донецкая Народная Республика					
Луганская Народная Республика					
Запорожская область					
Херсонская область					
ИТОГО за территориальные подсистемы РСЧС:					
силы и средства федерального уровня:					
ИТОГО за Российскую Федерацию:					

Приложение № 3  
к рекомендациям по разработке,  
согласованию и утверждению  
Федерального плана действий по  
предупреждению и ликвидации  
чрезвычайных ситуаций

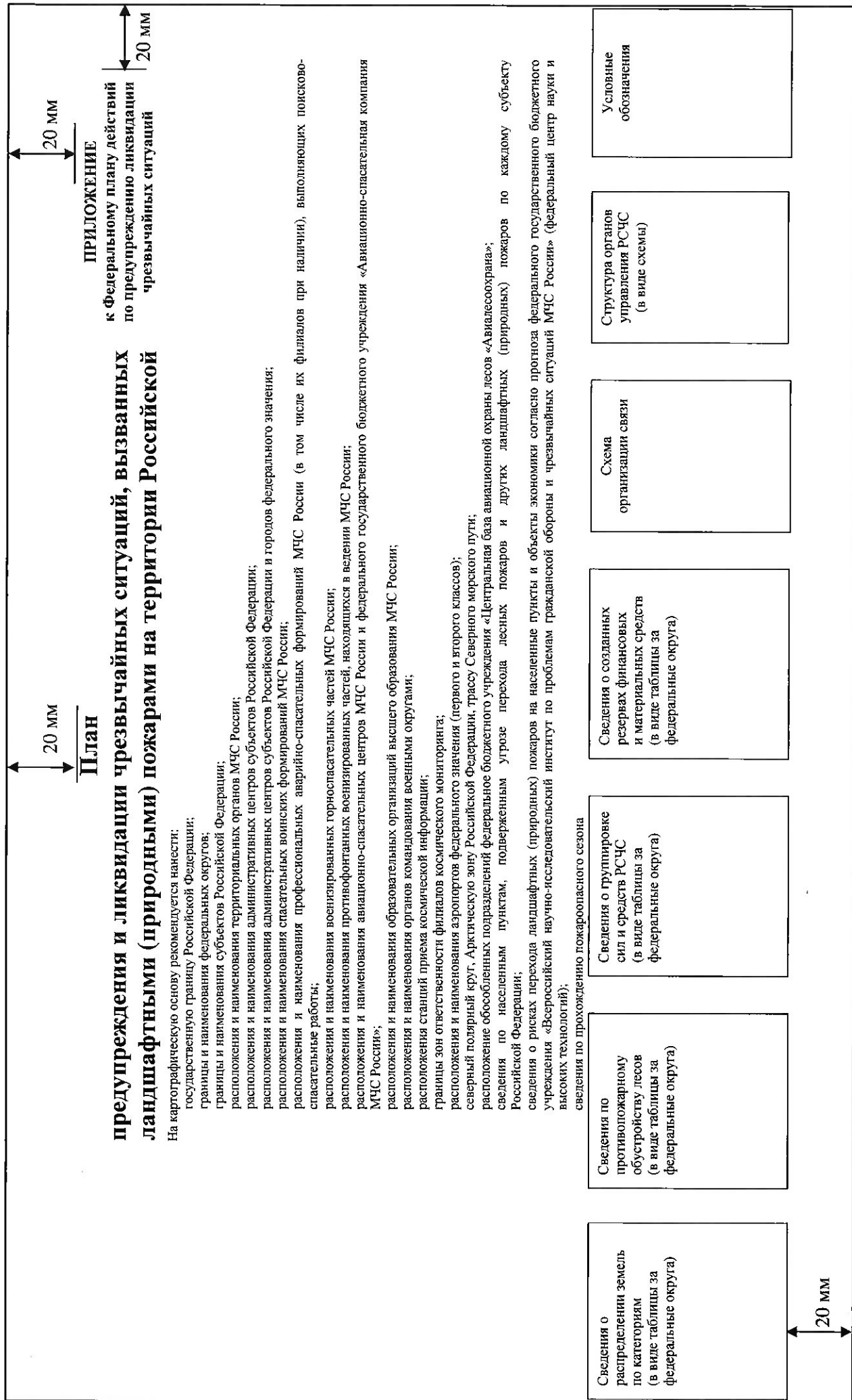
*Образец оформления титульного листа плана предупреждения и ликвидации  
чрезвычайных ситуаций, вызванных ландшафтными (природными) пожарами  
на территории Российской Федерации*

Приложение  
к Федеральному плану действий  
по предупреждению и ликвидации  
чрезвычайных ситуаций

**ПЛАН**  
**предупреждения и ликвидации чрезвычайных**  
**ситуаций, вызванных ландшафтными (природными)**  
**пожарами в \_\_\_\_ году на территории**  
**Российской Федерации**

Москва  
20\_\_

## Структура карты плана предупреждения и ликвидации чрезвычайных ситуаций, вызванных ландшафтными (природными) пожарами на территории Российской Федерации







### Сведения о созданных резервах финансовых и материальных средств

Наименование федерального округа (отдельного субъекта Российской Федерации)	Финансовый, млн.рублей	Материальный, млн.рублей
Дальневосточный федеральный округ		
Сибирский федеральный округ		
Уральский федеральный округ		
Приволжский федеральный округ		
Южный федеральный округ		
Северо-Кавказский федеральный округ		
Северо-Западный федеральный округ		
Центральный федеральный округ		
Донецкая Народная Республика		
Луганская Народная Республика		
Запорожская область		
Херсонская область		
<b>ИТОГО:</b>		

## Сведения о группировке сил и средств РСЧС

Наименование федерального органа исполнительной власти (государственной корпорации), федерального округа (отдельного субъекта Российской Федерации)	Личный состав	Техника	Воздушные суда	Водосливные устройства, выливные авиационные приборы	Беспилотные воздушные суда
	функциональные подсистемы РСЧС				
МЧС России					
Минобороны России					
МВД России					
Минздрав России					
Росгидромет					
Рослесхоз					
Роспотребнадзор					
Госкорпорация «Роскосмос»					
Госкорпорация «Росатом»					
<b>ИТОГО за функциональные подсистемы РСЧС:</b>					
	территориальные подсистемы РСЧС				
Дальневосточный федеральный округ					
Сибирский федеральный округ					
Уральский федеральный округ					
Приволжский федеральный округ					
Южный федеральный округ					
Северо-Кавказский федеральный округ					
Северо-Западный федеральный округ					
Центральный федеральный округ					
Донецкая Народная Республика					
Луганская Народная Республика					
Запорожская область					
Херсонская область					
<b>ИТОГО за территориальные подсистемы РСЧС:</b>					
<b>Итого за Российскую Федерацию:</b>					